

T.C

MİLAS KAYMAKAMLIĞI  
MİLAS MERKEZ ORTAOKULU MÜDÜRLÜĞÜ

2024-2028 STRATEJİK PLANI





En önemli ve verimli görevlerimiz, eğitim ve öğretim işleridir. Eğitim ve öğretim işlerinde kesinlikle başarı sağlamak gerekir. Bir milletin gerçek kurtuluşu ancak bu yolla olur.

Mustafa Kemal Atatürk

Tablo1 Okul Bilgileri Tablosu

KURUM KİMLİK BİLGİSİ	
Kurum Adı	Milas Merkez Ortaokulu
Kurum Türü	Ortaokul
Kurum Kodu	711919
Öğretim Şekli	Tam Gün
KURUM İLETİŞİM BİLGİLERİ	
Kurum Telefonu	Tel : (252) 513 13 14
Kurum Web Adresi	milasmerkezo.meb.k12.tr
Coğrafi Konum Link:	<a href="https://tinyurl.com/3vmn3ck9">https://tinyurl.com/3vmn3ck9</a>
Mail Adresi	<a href="mailto:716629@MEB.K12.TR">716629@MEB.K12.TR</a>
Kurum Adresi	Ahmet Çavuş Hayıtlı Mah. İnönü Cad. Yönetim Binası Sitesi No.1 İç Kapı No.2

## SUNUŞ



Okulumuzda verilen eğitim, yaşamın incelikli ve olağanüstü güzelliğinin; aynı zamanda bu mükemmel yaşam sisteminin genişliğinin, derinliğinin anlaşılmasına yardımcı olacak bireye; sınır koymadan, geniş ufuklarda düşünme olanağı sağlayacaktır.

Bu felsefeden yola çıkan Merkez Ortaokulu;

- Geçmişini bilen, bugüne odaklanan, •Tüm teknolojik olanaklarla desteklenmiş, •Pozitif yaklaşımlarla hareket eden,
- Kendine, çevresine, ulusuna, evrene saygılı, •Yenilikçi, •Üretken, •Paylaşımçı, •Bilimden yana, •Duyarlı, mutlu ve başarılı bireylerden oluşan, mutlu ve başarılı toplumlar kazanmayı hedeflemiş ve vizyonunu bu doğrultuda açmıştır.

Bu vizyon doğrultusunda da üstlendiği misyon;

Mustafa Kemal Atatürk'ün aydınlattığı yolda onun ilke ve inkılaplarına inanmış, •Milli Eğitimin temel ilkelerine bağlı, •Ulusunu seven, koruyan, kollayan, •Ulus için çalışmayı görev edinmiş, •Başka uluslara, kültürlerine, inançlara ve insan haklarına saygılı, •Korkmadan, özgürce, severek, isteyerek öğrenen, •Öğrendiklerini hayata geçirebilen, •Düşünebilme kapasitesini genişletmeyi amaç edinen, •Zekâlarını doğru yerde, doğru zamanda, kendisi ve insanlık yararına kullanabilme becerilerini geliştirebilen bireyler yetiştirmektir.

Bu amaçlar doğrultusunda okulumuzu biçimlendiriyoruz.

Erdal AYZAN

Okul Müdürü

## İÇİNDEKİLER

SUNUŞ .....	4
İÇİNDEKİLER .....	5
<b>BÖLÜM I. GİRİŞ VE PLAN HAZIRLIK SÜRECİ .....</b>	<b>6</b>
<b>BÖLÜM II. DURUM ANALİZİ .....</b>	<b>7</b>
2.1. KURUMSAL TARİHÇE .....	8-9
2.2. UYGULANMAKTA OLAN STRATEJİK PLANIN DEĞERLENDİRİLMESİ .....	11
2.3. YASAL YÜKÜMLÜLÜKLER VE MEVZUAT ANALİZİ .....	11
2.4. ÜST POLİTİKA BELGELERİ ANALİZİ .....	12
2.5. FAALİYET ALANLARI İLE ÜRÜN/HİZMETLERİN BELİRLENMESİ .....	13
2.6. PAYDAŞ ANALİZİ .....	14
2.6.1. Paydaş Görüşlerinin Alınması ve Değerlendirilmesi .....	14
2.7. KURUM İÇİ ANALİZ .....	20
2.7.1. Teşkilat Yapısı (şeması) .....	20
2.7.2. İnsan Kaynakları .....	22
2.7.3. Teknolojik Düzey .....	24
2.7.4. Mali Kaynaklar .....	24
2.7.5. İstatistiki Veriler .....	25
2.8. DIŞ ÇEVRE ANALİZİ (PESTLE) .....	27
2.9. GZFT (GÜÇLÜ, ZAYIF, FIRSAT, TEHDİT) ANALİZİ.....	28
2.9.1. İçsel Faktörler: Güçlü ve Zayıf Yönler .....	29
2.9.2. Dışsal Faktörler: Fırsatlar ve Tehditler .....	30
2.10. TESPİT VE İHTİYAÇLARIN BELİRLENMESİ .....	31
<b>BÖLÜM III: GELECEĞE BAKIŞ.....</b>	<b>32</b>
3.1. MİSYONUMUZ .....	32
3.2. VİZYONUMUZ .....	32
3.3. TEMEL DEĞERLERİMİZ .....	32
<b>BÖLÜM IV. AMAÇ, HEDEF VE EYLEMLER .....</b>	<b>33</b>
4.1. AMAÇLAR .....	33
4.2. HEDEFLER .....	33
4.2. EYLEMLER .....	33
4.3. MALİYETLENDİRME .....	34
<b>BÖLÜM V: İZLEME VE DEĞERLENDİRME .....</b>	<b>41</b>
<b>BÖLÜM VI: BÖLÜM VI: TABLO/ ŞEKİL/GRAFİK/EKLER .....</b>	<b>42</b>

## BÖLÜM I. STRATEJİK PLAN HAZIRLAMA SÜRECİ

### 1.1 Strateji Geliştirme Kurulu ve Stratejik Plan Ekibi:

Tablo 2. Strateji Geliştirme Kurulu ve Stratejik Plan Ekibi Tablosu

Üst Kurul Bilgileri		Ekip Bilgileri	
Adı Soyadı	Unvanı	Adı Soyadı	Unvanı
Erdal AYZ	Okul Müdürü	Mustafa SARI	Müdür Yardımcısı
Arzu MERAL	Müdür Yardımcısı	İlknur Şahin İNCE	Öğretmen
Hüsnü Kenan TENGİZ	Öğretmen	Ramazan ALAŞAN	Öğretmen
Şeref ÇAĞIRKAN	Okul Aile Birliği Başkanı	Özgür Barış İŞCAN	Öğretmen
Baykan ÇETİN	Okul Aile Birliği Yön. Kur. Üye	Barış ŞENOZAN	Öğretmen

### 1.2. Planlama Süreci:

Milas Merkez Ortaokulu olarak 2022/21 sayılı genelgeye dayanarak okulumuzda 24.02.2024 tarihinde yapılan toplantıda stratejik planlamada görev alacak olan öğretmenler belirlenmiştir. Ekibin belirlenmesinde gönüllülük esas alınmıştır.

Okulumuzun stratejik planı; stratejik plan hazırlama süreci, mevcut durum analizi ve geleceğe yönelim olmak üzere 3 ana bölümden oluşmaktadır. Stratejik plan hazırlama süreci bölümünde ekibin oluşturulması, bilgilendirilmesi ve stratejik planın önemi vurgulanmıştır. Mevcut durum analizi bölümünde okulumuz ve çevresi hakkında genel bilgiler verilmiştir. Son bölüm olan geleceğe bakış kısmında ise okulumuzun gelecekte nasıl bir konumda olması gerektiği vurgulanmıştır. Vizyon, misyon ve temel değerler belirtilmiştir. Amaç ve hedefler saptanmış bu doğrultuda eylem planı hazırlanmış ve maliyetlendirme çalışmaları yapılmıştır



## BÖLÜM II: DURUM ANALİZİ

Durum analizi bölümünde okulumuzun mevcut durumu ortaya konularak neredeyiz sorusuna yanıt bulunmaya çalışılmıştır.

Bu kapsamda okulumuzun kısa tanıtımı, okul künyesi ve temel istatistikleri, paydaş analizi ve görüşleri ile okulumuzun Güçlü Zayıf Fırsat ve Tehditlerinin (GZFT) ele alındığı analize yer verilmiştir. Ayrıca mevcut planın değerlendirilmesi yapılmıştır.

### OKULUN KISA TANITIMI





## 2.1. Kurumsal Tarihçe

1- Okul binasının orta kısmı eski İzmir Milletvekillerinden 1 Nisan 1948'de ölen Milaslı Halil Menteşe'nin bağışladığı arsa üzerine halkın yardımı ile 1912' de okul olarak yapılmıştır. Okul "Hadikai İsmet İnas Mektebi" adı ile açılmıştır. Zaman geçtikçe çatlaklıklar hâsıl olmuş, onarılmasına lüzum görülerek özel idarenin verdiği ödenekler 1920 yılında onarılmıştır. Bu binada 1929 yılında İKMAL MEKTEBİ açılmış, okulun özel idaresinin yardımının azalması üzerine 1930 Eylül'ünde okul kapatılmıştır. 1931-1932 öğretim yılında 1. ve 11. sınıf şubeleri bu binada öğretim yapmıştır. İkmal okulu öğrencilerinin bir kısmı civar ortaokullara yerleşmiş, mühim bir kısmı da tahsili terk etmek zorunda kalmıştır. 1 Ekim 1932'de aynı binada Ortaokul açılarak ikmal okulundan ayrılanlar civar ortaokullarda okuyan öğrencilerle 3 sınıf teşkil edilerek 5 öğretmen, 27 kız ve 60 erkek öğrenci ile öğretime başlamışlardır.



Bina ihtiyaca kâfi gelmediğinden eski binaya ek olarak 1935 yılında ÖZEL İDARECE verilen ödenekle iki dershaneli bir pavyon ilave edilmiştir. 1941 yılında iki dersane, 1943 yılında da dört dersane asıl binaya ilave edilmiştir. Muğla İli Daimi Encümeninin 18 Ocak 1945 gün ve 14909/29 sayılı kararı ile özel idareden Milli Eğitim Bakanlığınca 8.000 TL'ye satın alınmış ve 26 Nisan 1945 tarihinde de hazine adına tapusu alınmıştır.

1946 öğretim yılı yaz tatilinde çatlamış olan eski binanın üst katı alınarak bina bugünkü haline getirilmiştir.

1963 yılında M.K.E tipi 1. baraka yapılmıştır.

1965 yılında M.K.E tipi 2. baraka yapılmıştır.

Barakalardan 2.si: Kantin ve Beden Eğitimi salonuna dönüştürülerek kullanılmaktadır.

2-1984 yılında özel idare bütçesinden 1.600.000.TL temin edilerek emanet usulü Fen Laboratuvarı tamamlatılarak hizmete açılmıştır.

3-1989-1990 öğretim yılında özel idare bütçesiyle okul arsası içine 23 derslikli bina hizmete girmiştir.

4-1986-1987 öğretim yılından 1989-1990 öğretim yılına kadar çift öğretim yapılmış, yeni binanın 1989-1990 öğretim yılında hizmete girmesiyle 1989-1990 öğretim yılında normal öğretime geçmiştir.

5-1997 yılında zorunlu eğitim 8 yıla çıkınca 1997-1998 eğitim öğretim yılında Okulumuz adı MİLAS MERKEZ İLKÖĞRETİM OKULU olarak değiştirildi.

Okulumuzda Milas Merkez İlköğretim Okulu Koruma Derneğince 1999-2000 Eğitim-Öğretim yılında bir adet Fen Bilgisi Laboratuvarı yapılmıştır. 1998 yılında terk edilen eski binamızın tamiratının yapılabilmesi için Milas Ortaokulundan mezun olanlar tarafından Milas Ortaokulu Mezunlar Derneği adıyla bir dernek kurulmuştur. Bu dernek vasıtasıyla okulumuz Okul Aile Birliği katkıları ve il özel idaremizin katkıları ile eski binamız tamamen bitirilmiş ve eğitim öğretime kazandırılmıştır. Okul bahçemizdeki arsa üzerine 2007 yılında Özel İdare bütçesinden 600.000 YTL muhammen bedelle 15 derslikli 1 adet çok amaçlı salon ve 1 toplantı salonundan oluşan ek bina inşa edilerek 2008-2009 Eğitim Öğretim yılına hazır hale getirilmiştir.

2012-2013 Eğitim –öğretim yılında yeni geçilen 4+4+4 sistemiyle okulumuz ikiye ayrılmıştır ve yeni adıyla yeniden Merkez Ortaokulu olarak eğitim-öğretime devam etmektedir. Okulumuz bu bölgenin en eski ortaokullarından olup, birçok ünlü politikacı bürokrat ve askeri yetiştirmiş ve bu kişiler önemli görevlerde bulunmaktadır.

Halen okulumuz; 1 Müdür, 2 Müdür Yardımcısı, 46 Branş öğretmeni, 798 öğrencisi ile Eğitim Öğretime devam etmektedir.

## 2.2. Uygulanmakta Olan Stratejik Planın Değerlendirilmesi

Milas Merkez Ortaokulu 2019-2023 stratejik planı incelenmiş Kurumsal yapı, devamsızlık, zorunlu eğitime rağmen okul bırakma gibi konularda hedeflere ulaşamadığı görülmüştür. Özellikle devam-devamsızlık ve okul bırakma durumlarında ülkemizde ve tüm dünyada yaşanan Covid 19 Pandemisinin etkili olduğu düşünülmektedir.

## 2.3. Yasal Yükümlülükler ve Mevzuat Analizi

Milas Merkez Ortaokulu Müdürlüğü temel faaliyet alanlarına ve misyonuna götüreceği ilgili mevzuat kısaca aşağıda belirtilmiştir.

**Tablo 3 Mevzuat Analizi**

Yasal Yükümlülük	Dayanak	Tespitler	İhtiyaçlar
<ul style="list-style-type: none"><li>• Müdürlüğümüz “Dayanak” başlığı altında sıralanan Kanun, Kanun Hükmünde Kararname, Tüzük, Genelge ve Yönetmeliklerdeki ilgili hükümleri yerine getirmekle mükelleftir. • Müdürlüğümüz “eğitim-öğretim hizmetleri, insan kaynakları, halkla ilişkiler, fiziki ve mali destek hizmetleri, stratejik plan hazırlama, stratejik plan izleme değerlendirme süreci iş ve işlemleri” faaliyetlerini yürütmektedir. Faaliyetlerimizden öğrenciler, öğretmenler, personel, yöneticiler ve öğrenci velileri doğrudan etkilenmektedir. • Müdürlüğümüz resmi kurum ve kuruluşlar, sivil toplum kuruluşları ve özel sektörle mevzuat hükümlerine aykırı olmamak ve faaliyet alanlarını kapsamak koşuluyla protokoller ve diğer işbirliği çalışmalarını yürütme yetkisine haizdir.</li></ul>	<ul style="list-style-type: none"><li>• T.C. Anayasası • 1739 Sayılı Millî Eğitim Temel Kanunu • 652 Sayılı MEB Teşkilat ve Görevleri Hakkındaki Kanun Hükmünde Kararname • 222 Sayılı Millî Eğitim Temel Kanunu (Kabul No: 5.1.1961, RG: 12.01.1961 / 10705-Son Ek ve Değişiklikler: Kanun No: 12.11.2003/ 5002, RG: 21.11.2003 • 657 Sayılı Devlet Memurları Kanunu • 5442 Sayılı İl İdaresi Kanunu • 3308 Sayılı Mesleki Eğitim Kanunu • 439 Sayılı Ek Ders Kanunu • 4306 Sayılı Zorunlu İlköğretim ve Eğitim Kanunu • 5018 sayılı Kamu Mali Yönetimi ve Kontrol Kanunu • MEB Personel Mevzuat Bülteni • Taşıma Yoluyla Eğitime Erişim Yönetmeliği • MEB Millî Eğitim Müdürlükleri Yönetmeliği (22175 Sayılı RG Yayınlanan) • Millî Eğitim Bakanlığı Rehberlik ve Psikolojik Danışma Hizmetleri Yönetmeliği • 04.12.2012/202358 Sayı İl İlçe MEM’in Teşkilatlanması 43 Nolu Genelge • 26 Şubat 2018 tarihinde yayımlanan Kamu İdarelerinde Stratejik Planlamaya İlişkin Usul ve Esaslar Hakkındaki Yönetmelik • Okul Öncesi Eğitim ve İlköğretim Kurumları Yönetmeliği • Sosyal Etkinlikler Yönetmeliği • MEB Eğitim Kurulları ve Zümreleri Yönergesi</li></ul>	<ul style="list-style-type: none"><li>• Müdürlüğümüzün hizmet alanları çok çeşitlidir ve hedef kitlesi nicelik itibarıyla oldukça büyüktür. Farklı hizmet alanları ile ilgili diğer kamu kurum ve kuruluşlarıyla yapılan protokollerde, diğer kurumların tabi oldukları mevzuattaki farklılıklardan dolayı yetki çatışması yaşanmamaktadır. Fakat diğer kamu kurum ve kuruluşlarının faaliyet alanlarında eğitim-öğretim hizmetlerine yeteri kadar yer verilmediğinden, herhangi bir destek talebi gerçekleştirildiğinde mevzuata dayandırmada güçlük yaşamaktadırlar. •Müdürlüğümüz hiçbir hizmetinde mevzuattaki hükümlere aykırı davranmamaktadır. Tüm hizmetler mevzuat çerçevesinde gerçekleştirilmektedir. Fakat mevzuata aykırı olmamak koşuluyla eğitim faaliyetlerimiz, eğitim hizmetinin verildiği bölgenin ekonomik, sosyal, ekolojik, jeolojik vb. dinamikleri dikkate alınarak yürütülmektedir.</li></ul>	<p>Müdürlüğümüz faaliyetleri gereği sağlık, güvenlik, altyapı çalışmaları gibi ek hizmetlere ihtiyaç duymaktadır. Bunun yanında öğrencilerimizin akademik ve sosyal becerilerinin geliştirilmesi, öğretmen ve yöneticilerimizin mesleki gelişimlerine destek sağlanması amacıyla diğer kurumlarla işbirliği yapılması gerekmektedir.</p> <p>Bu işbirliği kapsamında diğer kurumların mevzuatının eğitim hizmetlerine yeteri kadar yer verecek şekilde düzenlenmesi gerekmektedir.</p>

## 2.4. Üst Politika Belgeleri Analizi

**Tablo 4. Üst Politika Belgeleri Analizi**

Üst Politika Belgesi	İlgili Bölüm/Referans	Verilen Görevler/İhtiyaçlar
MEB 12. Kalkınma Plan Politika Önerileri	Önerilen politikalar	Hedef ve stratejilerin belirlenmesi
Cumhurbaşkanlığı Programı	Tümü	
Orta Vadeli Program	Tümü	
Cumhurbaşkanlığı Yıllık Programı	Tümü	
5018 sayılı Kamu Mali Yönetimi ve Kontrol Kanunu	- 9. Madde, - 41. Madde	Kurum Faaliyetlerinde bütçenin etkin ve verimli kullanımı Stratejik Plan Hazırlama İzleme ve Değerlendirme Çalışmaları
30344 sayılı Kamu İdarelerinde Stratejik Plan Hazırlamaya İlişkin Usul ve Esaslar Hakkında Yönetmelik (26 Şubat 2018)	Tümü	5 yıllık hedefleri içeren Stratejik Plan hazırlanması
MEB Kalite Çerçevesi	Tümü	Hedef ve stratejilerin belirlenmesi
Kamu İdareleri İçin Stratejik Plan Hazırlama Kılavuzu (26 Şubat 2018)	Tümü	5 yıllık hedefleri içeren Stratejik Plan hazırlanması
Kamu İdarelerince Hazırlanacak Performans Programları Hakkında Yönetmelik	Tümü	5 yıllık kurumsal hedeflerin her bir mali yıl için ifade edilmesi
MEB 2024-2028 Stratejik Planı	Tümü	MEB Politikaları Konusunda Taşra Teşkilatına Rehberlik
Muğla İl Milli Eğitim Müdürlüğü 2024-2028 Stratejik Planı	Tümü	MEB Politikaları Konusunda Taşra Teşkilatına Rehberlik
Milas İlçe Milli Eğitim Müdürlüğü 2024-2028 Stratejik Planı	Tümü	MEB Politikaları Konusunda Taşra Teşkilatına Rehberlik

MEB, il millî eğitim müdürlüğü ve ilçe millî eğitim müdürlüğü stratejik planları incelenir. Ayrıca; yerel yönetim düzenlemeleri de dış çevrenin incelenmesi aşamasında göz önünde bulundurulması gereken bir unsurdur. Üst politika belgeleri ile stratejik plan ilişkisini gösteren tabloya stratejik planda yer verilir. Tablo, amaç ve hedeflere temel teşkil edecek tespitler ve ihtiyaçların belirlenmesinde göz önünde bulundurulur.

## 2.5. Faaliyet Alanları ile Ürün/Hizmetlerin Belirlenmesi

**Tablo 5. Faaliyet Alanları/Ürün ve Hizmet Tablosu**

Faaliyet Alanı	Ürün/Hizmetler
A- Eğitim-Öğretim Hizmetleri	1. Eğitim-öğretim iş ve işlemleri 2. Ders dışı faaliyet iş ve işlemleri 3. Özel kurum hizmetleri 4. Kurum teknolojik alt yapı hizmetleri 5. Anma ve kutlama programlarının yürütülmesi 6. Sosyal, kültürel, sportif etkinlikler 7. Öğrenci işleri (kayıt, nakil, devamsızlık, sınıf geçme v.b) 8. Zümre toplantılarının planlanması ve yürütülmesi
B-Bilimsel, Kültürel, Sanatsal ve Sportif Faaliyetler	1.Okuma kültürünün geliştirilmesine yönelik çalışmaların yürütülmesi 2.Öğrencilere yönelik yerel, ulusal ve uluslararası düzeyde bilimsel, kültürel, sanatsal ve sportif faaliyetlere katılımın sağlanması 3. Zeka oyunları, satranç turnuvalarına yönelik yarışmalar düzenlemek ve işlemleri yürütmek. 4. Öğrencilere yönelik yerel, ulusal ve uluslararası düzeyde bilimsel, kültürel, sanatsal ve sportif faaliyetlerin düzenlenmesi ve katılımın artırılması
C- İnsan Kaynaklarının Gelişimi	1. Personel Özlük İşlemleri 2. Norm Kadro İşlemleri 3. Hizmet içi Eğitim Faaliyetleri 4. İzin işlemlerini yürütmek
D- Fiziki ve Mali Destek	1. Ders Kitaplarının Dağıtımını 2. Taşınır mal İşlemleri 3. Temizlik, Güvenlik, Isıtma, Aydınlatma Hizmetleri 4. Evrak Kabul, Yönlendirme ve Dağıtım İşlemleri 5. Arşiv Hizmetleri 6. Sivil Savunma İşlemleri
E- Rehberlik	1.Okul Rehberlik Çerçeve Planı Hazırlamak 2.İhtiyaç duyulan öğrenciler için Ram ile iletişim kurmak 3. Rehberlik faaliyetlerini yürütmek
F-Halkla İlişkiler	1. Bilgi Edinme Başvurularının Cevaplanması 2. Protokol İş ve İşlemleri 3. Basın, Halk ve Ziyaretçilerle İlişkiler 4. Okul-Aile İşbirliği
G-Okul Aile Birliği Faaliyetleri	1.Okulun eksikliklerinin belirlenmesini sağlamak 2.Veli ile Okul arasında iletişimi güçlendirmek 3.Belirlenen eksiklikleri imkan dahilinde gidermeye çalışma

## 2.6. Paydaş Analizi

Kurumumuzun temel paydaşları öğrenci, veli ve öğretmen olmakla birlikte eğitimin dışsal etkisi nedeniyle okul çevresinde etkileşim içinde olunan geniş bir paydaş kitlesi bulunmaktadır. Paydaşlarımızın görüşleri anket, toplantı, dilek ve istek kutuları, elektronik ortamda iletilen önerilerde dâhil olmak üzere çeşitli yöntemlerle sürekli olarak alınmaktadır.

**Tablo 6. Paydaş Sınıflandırma Matrisi**

PAYDAŞLAR	İÇ PAYDAŞLAR	DIŞ PAYDAŞLAR			YARARLANICI
	Çalışanlar, Birimler	Temel ortak	Stratejik ortak	Tedarikçi	Müşteri, hedef kitle
Milli Eğitim Bakanlığı		√			
Milas Kaymakamlığı		√	√	√	
Milli Eğitim Müdürlüğü	√	√	√	√	
Gençlik ve Spor Müdürlüğü		√	√		
Okul Yöneticileri	√				
Öğretmenler	√				
Öğrenciler					√
Yardımcı Personel	√				
Veliler				0	√
Okul-Aile Birliği	√			√	
Özel Öğretim Kurumları			0	0	
Kantin işletmeleri				√	
Okul Servisleri				√	
Belediye			√	√	



Özel İdare				√	
Güvenlik Hizmetleri			√	√	
Eğitim Sendikaları		√	O		
Sağlık Kurumları			O	√	
Sivil Toplum Kuruluşları			√		
Bankalar				√	
Muhtarlıklar			O	√	
Halk Kütüphaneleri			O	√	
Kırtasiyeler ve Yayınevleri				√	
TEDAŞ Telekom PTT			√	O	

√ : Tamamı O: Bir kısmı

Tablo 7. Yararlanıcı Ürün/Hizmet Matrisi

Ürün/Hizmet Yararlanıcı (Müşteri)	Eğitim-Öğretim	Nitelikli işgücü	Yatırım Donatım	Altyapı,	Kurs, Sosyal etkinlikler	Rehberlik, (öğrenci)	Mezunlar	Ölçme-Değerlendirme
Öğrenciler	√		√		√			√
Veliler	√				√			
Orta Öğretim Kurumları					√	√		
Sağlık kuruluşları		O						
Diğer Kurumlar		√						
Özel sektör		√			O			

**Tablo 8. Paydaş Önceliklendirme Matrisi**

PAYDAŞ	İÇ PAYDAŞ	DIŞ PAYDAŞ	NEDEN PAYDAŞ?	ÖNCELİĞİ
MEB		√	Bağlı olduğumuz merkezi idare.	1
Öğrenciler	√		Hizmetlerimizden yararlandıkları için.	1
Okul Aile Birliği		√	Hizmetlerinden yararlandığımız için	2
Veliler		√	Öğrencinin ilerlemesinde ve başarısında en önemli etkidir.	2

### 2.6.1. Paydaş Görüşlerinin Alınması ve Değerlendirilmesi

Öncelikle iç ve dış paydaşlardan görüş ve önerilerin nasıl alınacağı konusunda aşağıdaki tablo oluşturularak izlenecek yol haritası belirlenmiştir. Uygulanan tablo sonrası GZFT analizi, mülakat ve gözlem yöntemleri belirlenmiştir. Ekipte görev dağılımı yapılmış, hangi paydaşla kimin, nasıl ve ne şekilde görüşeceği belirlenmiş, paydaş görüş ve önerilerin alınmasında sistemli çalışılmıştır. İç ve dış paydaşlarımızın görüş ve önerileri neticesinde oluşan hususlardan, stratejik amaçların ve hedeflerin belirlenmesi ile öncelikli stratejik alanların tespitinde yararlanılmıştır.

<b>ÖĞRENCİ ANKETİ</b>	<b>Keskinlikle Katılmıyorum</b>	<b>Katılıyorum</b>	<b>Kararsızım</b>	<b>Keskinlikle Katılmıyorum</b>	<b>Katılmıyorum</b>
Okulda kendimi güvende hissediyorum.	83,3	15,7	1,0	0,0	0,0
Okul temiz ve hijyeniktir.	23,7	61,7	9,7	1,7	3,3
Okulun fiziki koşullarını yeterlidir.	35,0	58,7	4,3	0,3	1,7
Okul, yeni kabul edilen çocuklara uygun desteği sağlar.	56,0	43,0	1,0	0,0	0,0
Farklı kültürlerden gelen öğrencilerin okulda memnuniyetle karşılanacağını düşünüyorum.	65,3	33,7	1,0	0,0	0,0
Öğretmenlerime ihtiyaç duyduğumda kolaylıkla görüşebilirim.	60,0	39,0	1,7	0,0	0,0
Okul müdürüne ihtiyaç duyduğumda kolaylıkla görüşebilirim.	65,0	35,0	0,0	0,0	0,0
Okul rehberlik servisinden ihtiyaçlarım doğrultusunda faydalanabiliyorum	62,7	36,3	1,0	0,0	0,0
Okul kişisel hedefler belirlememde ve bu hedeflere ulaşmamda yeterli rehberlik ediyor.	59,0	41,0	0,0	0,0	0,0
Okulumda yer almam için birçok fırsat var.	55,0	47,3	7,7	0,0	0,0
Okul bana yeterli ders dışı etkinlik olanakları sunuyor.	41,7	25,0	31,0	0,7	1,7
Okul kulüpleri amacına uygun şekilde gelişimime katkı sağlıyor.	9,0	55,0	33,3	1,0	1,7
Öğretmenlerim sınıfta adil kurallara sahipler ve tarafsızlar.	41,7	56,7	1,7	0,0	0,0
Öğretmenlerim beni daha iyi performans göstermem için teşvik ediyor.	35,7	64,3	0,0	0,0	0,0
Öğretmenlerim derslerin işlenişinde farklı ve ilgi çekici yöntemler kullanır.	37,3	47,3	12,3	1,3	1,7
Sınav ve ödevlerin beni değerlendirmek için adil ve yeterli olduğunu düşünüyorum.	29,7	58,0	11,0	0,3	1,0
Okulda düzenlenen sanatsal ve kültürel faaliyetler yeterlidir.	30,3	40,3	25,0	2,0	2,3
Okulda öğrencilerin görüşleri dikkate alınır.	28,3	45,7	21,0	2,0	3,0
Okul kantininde yeterli ve sağlıklı yiyecekler var	21,3	31,0	40,0	2,7	5,0
DYK'leri yeterli buluyorum.	19,1	71,9	9,0	0,0	0,0

<b>ÖĞRETMEN ANKETİ (%)</b>	<b>Kesinlikle Katılıyorum</b>	<b>Katılıyorum</b>	<b>Kararsızım</b>	<b>Kesinlikle Katılmıyorum</b>	<b>Katılmıyorum</b>
Okulun misyonu ve vizyonunu tam olarak anlıyorum	17,1	45,7	4,3	0,0	0,0
Okulda eğitim ve yönetim kalitesi sürekli olarak gelişiyor.	20,0	28,6	14,3	4,3	0,0
Okul temiz ve hijyeniktir.	14,3	28,6	10,0	5,7	8,6
Okul, öğrencilerin ve personelin güvenliğini sağlamak için uygun güvenlik önlemleri alır.	14,3	41,4	8,6	0,0	2,9
Okul, yeni kabul edilen öğrencilere uygun desteği sağlar.	18,6	40,0	5,7	2,9	0,0
Okulumuz mesleki yeterliliğimi geliştirmek için eğitim fırsatları sunuyor.	18,6	35,7	5,7	2,9	5,7
Okul yönetimimiz öğretmenleri etkin bir şekilde yönlendirir.	17,1	35,7	10,0	1,4	2,9
Okulumuz, öğrencilerin öğrenme ilgisini uyandıracak bir öğrenme ortamı oluşturmuştur.	22,9	35,7	7,1	0,0	1,4
Etkili bir öğretmen olmak için ihtiyaç duyduğum kaynaklara erişimim var.	24,3	32,9	5,7	0,0	4,3
Bana sunulan kaynakları kullanmak için gerekli eğitime sahibim.	27,1	34,3	4,3	0,0	1,4
Okulumuzun, farklı ihtiyaçları olan öğrencileri desteklemek için etkin bir politikası vardır.	21,4	31,4	10,0	1,4	2,9
Okulumuz müfredat uygulamasını etkin bir şekilde izler.	37,1	27,1	2,9	0,0	0,0
Okulumuz, velilere uygun etkinlikler düzenlemektedir.	24,3	38,6	4,3	0,0	0,0
Diğer öğretmenlerle iş birliği yaparım.	22,9	42,9	1,4	0,0	0,0
Okul personeli arasında dostane bir ilişki sürdürülür.	17,1	44,3	5,7	0,0	0,0
Takım ruhumuz ve moralimiz yüksek.	15,7	41,4	7,1	0,0	2,9

<b>Okulumuza aidiyet hissediyorum.</b>	18,6	38,6	10,0	0,0	0,0
--	------	------	------	-----	-----

<b>VELİ ANKETİ</b>	<b>Kesinlikle Katılıyorum</b>	<b>Katılmıyorum</b>	<b>Kararsızım</b>	<b>Kesinlikle Katılmıyorum</b>	<b>Katılmıyorum</b>
<b>Okulun misyonu ve vizyonunu tam olarak anlıyorum.</b>	62,3	36,7	1,0	0,0	0,0
<b>Okulda eğitim ve yönetim kalitesi sürekli olarak gelişiyor.</b>	66,7	30,0	3,3	0,0	0,0
<b>Okul temiz ve hijyeniktir</b>	32,0	64,7	2,3	0,3	0,7
<b>Okul, öğrencilerin ve personelin güvenliğini sağlamak için uygun güvenlik önlemleri alır.</b>	74,3	24,0	1,7	0,0	0,0
<b>Okul, yeni kabul edilen öğrencilere uygun desteği sağlar.</b>	59,0	39,3	1,7	0,0	0,0
<b>Okul, çocuğumun okumaya olan ilgisini geliştirmesine yardımcı olabilir.</b>	33,3	63,0	0,3	0,0	0,0
<b>Okul çocuğumun öğrenme ilgisini güçlendiriyor.</b>	37,3	60,7	2,0	0,0	0,0
<b>Okul çocuğumun ahlaki gelişimini teşvik edebilir.</b>	35,3	64,3	1,7	0,0	0,3
<b>Okulda kullanılan değerlendirme yöntemleri çocuğumun gelişimini tüm yönleriyle anlamama yardımcı oluyor.</b>	35,7	63,3	0,7	0,0	0,3
<b>Okul, çocuğumun öğrenme performansı ve gelişimi hakkında beni iyi bilgilendiriyor.</b>	78,7	19,7	1,7	0,0	0,0
<b>Okul çocuğuma duygusal rahatsızlık ve öğrenme güçlükleri</b>	41,7	57,7	0,7	0,0	0,0



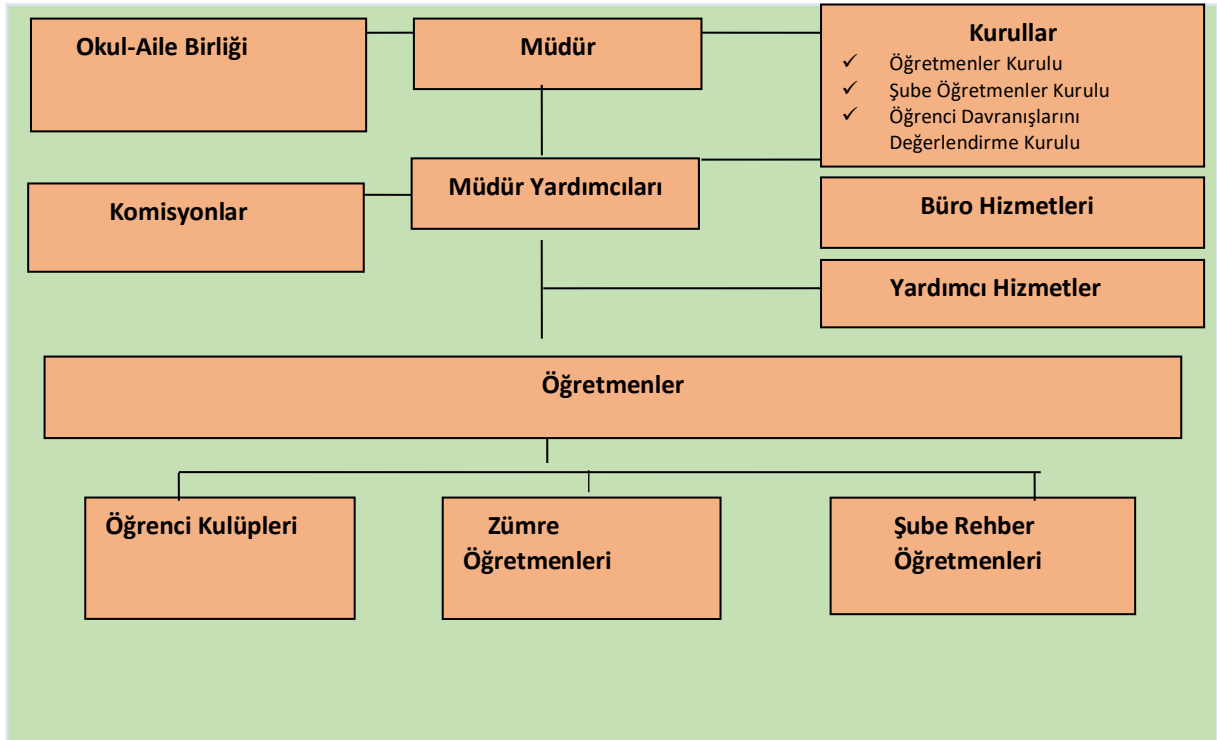
ile karşılaştığında yeterli desteği ve rehberlik sağlar.					
Öğretmenlerin benimle iletişim kurma yöntemlerinden memnunum.	37,3	62,7	0,0	0,0	0,0
Herhangi bir problem durumunda müdür endişelerime cevap veriyor.	42,7	56,7	0,3	0,3	0,0
Okulda, velilerin ihtiyaçlarına uygun eğitim faaliyetleri düzenlenir.	37,3	61,7	1,0	0,0	0,0
Okul, çocukların gelişimini desteklemek için velilerle iyi bir ilişki kurar.	44,7	54,3	1,0	0,0	0,0
Okul, aktif veli katılımını teşvik eder.	45,7	52,7	1,0	0,3	0,3
Okulun veli etkinliklerine aktif olarak katılıyorum.	34,0	65,3	0,0	0,3	0,3
Bir veli olarak okula aidiyet hissediyorum.	48,3	50,7	1,0	0,0	0,0
Çocuğumun ev ödevlerini tamamlamasını sağlarım.	43,3	48,0	5,0	1,7	2,0
Çocuğumu okumaya teşvik ederim.	58,0	42,0	0,0	0,0	0,0
Çocuğumun her gün okula gitmesini sağlarım.	70,7	27,7	1,7	0,0	0,0
Çocuğumun eğitiminde aktif bir ortağım.	65,3	31,7	2,3	0,3	0,3

## 2.7. Okul/Kurum İçi Analiz

Kuruluş içi analiz; insan kaynaklarının yetkinlik düzeyi, kurum kültürü, teknoloji ve bilişim altyapısı, fiziki ve mali kaynaklara ilişkin analizlerin yapılarak okul/kurumun mevcut kapasitesinin değerlendirilmesidir. Ayrıca, bu bölümde okul/kurumun teşkilat şemasına da yer verilir. Etkili bir okul/kurum içi analiz süreci; okul/kurumun kaynaklarını, varlıklarını, özelliklerini, yeterliliklerini, yeteneklerini, fırsat alanlarını ve başarısızlıklarını belirlemek için

okul/kurumun içinde etkileşime giren tüm bileşenlerinin değerlendirildiği bir süreçtir. Her bir aracın analiz sürecinin bir diğlisi olarak sunacağı katkı değerlidir. Örneğin, insan kaynakları verileri eğitim planlaması ya da iş değerlendirmeleri gibi alanlarda yapılacak analizlere katkı sağlayacaktır. Ne kadar fazla araçtan faydalanılırsa okul/kurumun durumuna dair o kadar net bir tablo çizilmiş olacaktır. Okul/kurumların okul/kurum içi analiz sürecinde kullanabilecekleri araçlar, içerikleri ve nasıl erişim sağlayabileceklerine dair bilgiler aşağıda verilmiştir.

### 2.7.1 Teşkilat Yapısı (şeması)



## 2.7.2. İnsan Kaynakları

**Tablo 9. Çalışan Bilgileri Tablosu**

Unvan*	Erkek	Kadın	Toplam
Okul Müdürü ve Müdür Yardımcısı	2	1	3
Sınıf Öğretmeni	0	0	0
Branş Öğretmeni	20	28	48
Rehber Öğretmen	1	1	2
İdari Memur	1	0	1
Yardımcı Memur	0	1	1
TYP Çalışanı	0	2	2
Toplam Çalışan Sayıları	24	33	57

**Tablo 10. Kurum Yöneticilerinin ve Öğretmenlerin Eğitim Durumları:**

<b>2024 Yılı İtibari ile Yönetici ve Öğretmenlerin Eğitim Durumları</b>			
<b>Unvan</b>	<b>Lisans</b>	<b>Yüksek Lisans</b>	<b>Toplam</b>
<b>Müdür</b>	<b>1</b>	<b>0</b>	<b>1</b>
<b>Müdür Yardımcısı</b>	<b>2</b>	<b>0</b>	<b>2</b>
<b>Rehber Öğretmen</b>	<b>1</b>	<b>1</b>	<b>2</b>
<b>Türkçe Öğretmeni</b>	<b>7</b>	<b>1</b>	<b>8</b>
<b>İngilizce Öğretmeni</b>	<b>7</b>	<b>0</b>	<b>7</b>
<b>Matematik Öğretmeni</b>	<b>7</b>	<b>1</b>	<b>8</b>
<b>Fen Bilgisi Öğretmeni</b>	<b>5</b>	<b>1</b>	<b>6</b>
<b>Sosyal Bilgiler Öğretmeni</b>	<b>2</b>	<b>0</b>	<b>2</b>
<b>Teknoloji Tasarım Öğretmeni</b>	<b>3</b>	<b>0</b>	<b>3</b>
<b>Din Kültürü ve Ahlak Bilgisi Öğretmeni</b>	<b>2</b>	<b>0</b>	<b>2</b>
<b>Görsel Sanatlar Öğretmeni</b>	<b>1</b>	<b>0</b>	<b>1</b>
<b>Müzik Öğretmeni</b>	<b>2</b>	<b>0</b>	<b>2</b>
<b>Bilişim Teknolojileri</b>	<b>1</b>	<b>0</b>	<b>1</b>
<b>Özel Eğitim Öğretmeni</b>	<b>1</b>	<b>0</b>	<b>0</b>

Milas Merkez Ortaokulu hedefleriyle uyumlu, kurumsal ve bireysel performans için kritik olan bilgi, beceri ve tutumların tümünü kapsayan “İnsan Kaynakları” bölümünde, Milas Merkez Ortaokulu personeline ilişkin nicel veriler ile personelin sahip olduğu niteliklerin analizi yapılmış olup aşağıda tablolar halinde bu bilgiler gösterilmiştir.

**Tablo.11 Çalışanların Görev Dağılımı**

Çalışanın Ünvanı	Görevleri
Okul /Kurum Müdürü	İdari İşler-Yönetim
Müdür Yardımcısı	İdari İşler-Yönetim
Öğretmenler	Eğitim-Öğretim Ve e-Okul İşlemleri
Yardımcı Hizmetler Personeli	Temizlik

### 2.7.3 Teknolojik Düzey

Milas Merkez Ortaokulu gelişen teknoloji ve dijitalleşen dünyanın bir gereği olarak tüm araçları etkin bir şekilde kullanmaktadır. Okulumuz idaresi ve personeli, bakanlığın uygulamaya geçirdiği MEBBİS, e-okul, DYS, Tefbis, BİLSEM, e-okul, TEFBİS sistemlerini kullanmakta ve bilgisayar, akıllı tahta ve projeksiyon gibi teknolojik aletleri kullanarak da öğrencilere gerekli teknolojik imkanı sağlamaya çalışmaktadır. Öğrenciler için e-bursluluk işlemleri kolaylıkla yapılmakta, sınavlara girişler için gerekli bilgiler ve resim yüklemesi kolaylıkla yapılmaktadır. Teknolojik kaynaklar başta olmak üzere okulumuzda bulunan çalışan durumdaki donanım malzemesine ilişkin bilgiye alttaki tabloda yer verilmiştir.

**Tablo 12. Teknolojik Araç-Gereç Durumu**

Akıllı Tahta Sayısı	26	TV Sayısı	1
Masaüstü Bilgisayar Sayısı	4	Yazıcı Sayısı	3
Taşınabilir Bilgisayar Sayısı	1	Fotokopi Makinesi Sayısı	1
Projeksiyon Sayısı	1	İnternet Bağlantı Hızı	50 MEGABİT

### 2.7.4. Mali Kaynaklar

#### Gelir ve Gider Bilgisi

Okulumuzun genel bütçe ödenekleri, okul aile birliği gelirleri ve diğer katkılarda dâhil olmak üzere gelir ve giderlerine ilişkin son iki yıl gerçekleşme bilgileri alttaki tabloda verilmiştir.



**Tablo 13. Gelir-Gider Tablosu**

Yıllar	Gelir Miktarı	Gider Miktarı
2022	111.818,57	105.742,94
2023	167.517,77	150.313,77

## 2.7.5. İstatistiki Veriler

### 2.7.5.1. Sınıf ve Öğrenci Bilgileri

Okulumuzda yer alan sınıfların öğrenci sayıları alttaki tabloda verilmiştir.

**Tablo 14. Şube Öğrenci Sayıları**

SINIFI	Kız	Erkek	Toplam	SINIFI	Kız	Erkek	Toplam
5/A	14	15	29	7/A	14	17	31
5/B	15	17	32	7/B	16	15	31
5/C	12	18	30	7/C	20	13	33
5/D	13	18	31	7/D	16	17	33
5/E	18	14	32	7/E	13	17	30
5/F	18	14	32	7/F	16	16	32
6/A	18	15	33	8/A	14	16	30
6/B	14	18	32	8/B	12	17	29
6/C	14	16	30	8/C	13	15	28
6/D	16	16	32	8/D	10	17	27
6/E	15	18	33	8/E	12	16	28
6/F	13	19	32	8/F	11	15	26
6/G	11	20	31	8/G	13	13	26

**Tablo 15. Derslik, Öğretmen, Öğrenci Oranları**

Derslik Başına Düşen Öğrenci Sayısı	:30	Şube Başına Düşen Öğrenci Sayısı	:30
Öğretmen Başına Düşen Öğrenci Sayısı	:16	Şube Başına 30'dan Fazla Öğrencisi Olan Şube Sayısı	:16

### 2.7.5.2. Okulumuz Bina ve Alanları

Okulumuzun binası ile açık ve kapalı alanlarına ilişkin temel bilgiler altta yer almaktadır.

**Tablo 16. Okul Yerleşkesine İlişkin Bilgiler**

Okul Bölümleri		Özel Alanlar	Var	Yok
Okul Kat Sayısı	2	Çok Amaçlı Salon	X	
Derslik Sayısı	26	Çok Amaçlı Saha		X
Derslik Alanları (m2)	1110	Kütüphane	X	
Kullanılan Derslik Sayısı	26	Fen Laboratuvarı	X	
Şube Sayısı	26	Bilgisayar Laboratuvarı		X
İdari Odaların Alanı (m2)	50	İş Atölyesi		X
Öğretmenler Odası (m2)	28,4	Beceri Atölyesi		X

Okul Oturum Alanı (m2)	3062	Pansiyon		X
Okul Bahçesi (Açık Alan)(m2)	2350			
Okul Kapalı Alan (m2)	3062			
Sanatsal, bilimsel ve sportif amaçlı toplam alan (m <sup>2</sup> )	-			
Kantin (m2)	30			
Tuvalet Sayısı	16			

## 2.8. Dış Çevre Analizi (PESTLE)

Çevre analiziyle okul/kurum üzerinde etkili olan veya olabilecek politik, ekonomik, sosyokültürel, teknolojik, yasal çevresel dış etkenlerin tespit edilmesi amaçlanır. Dış çevreyi oluşturan unsurlar (nüfus, demografik yapı, coğrafi alan, kentsel gelişme, sosyokültürel hayat, ekonomik, sosyal, politik, kültürel durum, çevresel, teknolojik ve rekabete yönelik etkenler vb.) okul ve kurumun kontrolü dışındaki koşullara bağlı ve farklı eğilimlere sahiptir. Bu unsurlar doğrudan veya dolaylı olarak okul/kurumun faaliyet alanlarını etkilemektedir. Bu bölümde, okul/kurumu etkileyen ya da etkileyebilecek dış çevre eğilimleri ve koşulları değerlendirilir.

**Tablo 17. PESTLE Analiz Tablosu**

<b>Politik-Yasal etkenler</b>	<b>Ekonomik etkenler</b>
Bakanlık, il ve ilçe stratejik planlarının incelenmesi, Oluşturulması gereken kurul ve komisyonlar, Okul/kurum çevresindeki politik durum.	Okul/kurumun bulunduğu çevrenin genel gelir durumu, Okul/kurumun gelirini arttırıcı unsurlar, Okul/kurumun giderlerini arttıran unsurlar, Tasarruf tedbirlerinin etkisi Mal-ürün ve hizmet satın alma imkânları, Kullanılabilir bütçe
<b>Sosyo-Kültürel etkenler</b>	<b>Teknolojik etkenler</b>
Ailelerin Okul Öncesi Eğitime bakış açısı Ailelerin ve öğrencilerin bilinçlenmeleri, Göç, Hayat beklentilerindeki değişimler (Hızlı para kazanma hırısı, lüks yaşama düşkünlük, kırsal alanda kentsel yaşam) Sosyal ilişkilerin zayıflaması	Okul/kurumun teknoloji kullanım durumu Teknolojinin hızlı gelişimi Dijital Platformlar üzerinden uzaktan eğitim imkânları Okul/kurumun sahip olmadığı teknolojik araçlar Personelin ve öğrencilerin teknoloji kullanım kapasiteleri, Personelin ve öğrencilerin sahip olduğu teknolojik araçlar, Teknolojinin eğitimde kullanımı
<b>Çevresel Etkenler</b>	
Hava ve su kirlenmesi, Toprak yapısı, bitki örtüsü İklim değişikliği ile ilgili politikalar. Doğal kaynakların korunması için yapılan çalışmalar, Çevrede yoğunluk gösteren hastalıklar, Doğal afetler (deprem kuşağında bulunma, Covid 19, kene vakaları vb.)	

## 2.9. GZFT (Güçlü, Zayıf, Fırsat, Tehdit) Analizi

Okulumuzun temel istatistiklerinde verilen okul künyesi, çalışan bilgileri, bina bilgileri, teknolojik kaynak bilgileri ve gelir gider bilgileri sonucunda ortaya çıkan sorun ve gelişime açık alanlar iç ve dış faktör olarak değerlendirilerek GZFT tablosunda belirtilmiştir.

Kurumun güçlü ve zayıf yönleri donanım, malzeme, çalışan, iş yapma becerisi, kurumsal iletişim gibi çok çeşitli alanlarda kendisinden kaynaklı olan güçlülükleri ve zayıflıkları ifade etmektedir ve ayrımda temel olarak okul müdürü/müdürlüğü kapsamında bakılarak iç faktör ve dış faktör ayrımı yapılmıştır.

### 2.9.1. İçsel Faktörler: Güçlü ve Zayıf Yönler

**Tablo 18. Güçlü Yönler**

Öğrenciler	Ders çalışmaya güdülenmiş öğrencilerin çoğunlukta olması
Çalışanlar	Gelişime açık bir kadronun olması
Veliler	Öğrencileriyle ilgili velilerin çoğunlukta olması.
Bina ve Yerleşke	Binanın çok yüksek katlı olmaması ve denetimi
Donanım	Bütün sınıfların etkileşimli tahtalara sahip olması
Bütçe	Okul kantininden düzenli kira gelirinin olması
Yönetim Süreçleri	Okul yönetimi ile öğretmen, öğrenci iş birliği
İletişim Süreçleri	Okul idaresi ve öğretmenler arası sürekli diyalog kurulması

**Tablo 19. Zayıf Yönler**

Öğrenciler	Servisle gelen ve adres bölgesi dışından gelen öğrencilerin olması, okula nakil gelen ve giden öğrenci sayısının fazla olması (Öğrenci sirkülasyonunun fazla olması). Parçalanmış aile çocuklarının sayısının her geçen gün artması ve bu çocukların yaşadıklarının etkisinde kalıp arkadaşlarına olumsuz davranışlarda bulunmaları. Akran zorbalığının sosyal medyanın da etkisi ile ortaokul öğrencileri arasında çok fazla görülmesi.
Çalışanlar	Zaman yönetimi

Veliler	Öğrencilerden aşırı beklenti içerisinde olunması, bazı velilerin akran zorbalığı yapan çocuklarına verilen disiplin cezalarını kabullenmeyip sorunları önemsememesi.
Bina ve Yerleşke	2 ayrı binadan oluşması ve bahçesinin küçük olması, spor salonumuzun olmaması. Binamızın deprem güçlendirmesine ihtiyacı olması.
Donanım	Portatif malzeme sayısının az olması
Bütçe	Kantin kirası haricinde çok fazla gelirin olmaması

## 2.9.2. Dışsal Faktörler: Fırsatlar ve Tehditler

**Tablo 20. Fırsatlar**

Politik	Güçlü bir Merkezi Yönetim Yapısının olması
Ekonomik	Velilerin ekonomik durumlarının iyi olması
Sosyolojik	Düzenli ve göç almayan mahallenin içerisinde bulunmak
Teknolojik	Eğitimde kullanılan Teknolojik araç gereçler
Mevzuat-Yasal	Milli Eğitim Bakanlığı 2023 Eğitim Vizyonu
Ekolojik	Toplumda artan çevre bilinci Okulun bulunduğu bölge itibariyle kolaylık sağlaması

**Tablo 21. Tehditler**

Politik	Eğitim politikalarında çok sık değişiklik yapılması, disiplin konusunda idare ve öğretmenlerin elinin güçsüz olması. Eğitim sistemindeki düzenlemelere ilişkin pilot uygulamaların yetersizliği
Ekonomik	Okullarda kullanılan malzemelerin teknolojik olması nedeniyle bakım onarım masraflarının yüksek olması



Sosyolojik	Aile yapılarının her geçen gün daha çok bozulmaya başlaması, teknolojinin kötüye kullanımı konusunda ailelerin bilgi yetersizliğinin bulunması.
Teknolojik	Teknolojinin gelişmesiyle medyanın oluşturduğu olumsuz etkiler, teknoloji bağımlılığı ve velilerin insiyatif alamaması dolayısı ile bazı öğrencilerde okula devam konusunda sorunlar yaratması, çocukların küçük yaşta bilinçsizce ailenin denetimi olmadan sosyal medya hesabı sahibi olması ve sosyal medyada maruz kaldıkları kötü içeriklerden etkilenmeleri.

## 2.10. Tespit ve İhtiyaçların Belirlenmesi

Okula devam konusu geçmişteki Covid salgını ve okulların kapanması ile ortaya çıkmış bu süreçte çocukların teknolojiye bağımlı olması ile ilerlemiştir. Bu anlamda çocukları okullara geri kazanabilmek için etkinlikler şarttır. Okul bahçemizin yetersiz olması ve spor salonumuzun olmaması bizi bu konuda zorlamaktadır.

Paydaş Analizi incelendiğinde özellikle velilerin eğitim-öğretime ilgisizliği, göç alan bir bölgede olmamız sebebi ile öğrencilerin dönem için nakil gelmelerin ve nakil gitmelerin sıklığı, sosyo-kültürel farklılıkların çok olması gerekli okul başarısını arttırmada yetersizlik olarak tespit edilmiştir. Bu yetersizliği en aza indirmenin tek yolu eğitim-öğretimin öneminin velilere aktarılabilmesidir. Bunun için aileler ile ilişkileri güçlendirecek bir sistem kurulmasına ihtiyaç duyulmaktadır.

## **BÖLÜM III: GELECEĞE BAKIŞ**

### **MİSYON, VİZYON VE TEMEL DEĞERLER**

#### **3.1. Misyonumuz**

Ufku geniş, sahip olduğu değerleri paylaşabilen farklı kültürlere hoşgörülü, etik değerleri benimsemiş çevreye duyarlı, bilgili, becerili, özgüvene sahip, okuyan, sorgulayan, araştıran, cesaretli, eleştirel düşünen, fen ve matematik bilimlerinde geleceğe dönük, edebiyat, sanat, sporla ilgili Atatürk ilke ve inkılaplarına bağlı nesiller yetiştirmektir.

#### **3.2. Vizyonumuz**

Modern eğitim yaklaşımlarıyla öğrenmeyi, sportif, sosyal, kültürel ve bilimsel çalışmalarıyla çevresine ışık tutan paydaşlarının parçası olmaktan gurur duyduğu, yetiştirdiği bireylerle örnek gösterilen, başarıya koşmaktan zevk alan bireylerin yetiştiği, ideallerini gerçekleştirebilen takım ruhuna önem veren bir eğitim ve kültür merkezi olmak.

#### **3.3. Temel Değerlerimiz**

- 1) Atatürk ilkelerine bağlıyız.
- 2) Planlı çalışmaya önem veririz.
- 3) Başarının takım çalışmasıyla yakalanacağına inanırız.
- 4) Eğitimde kaliteyi ön planda tutarak kaliteli eğitimden ödün vermeyiz.
- 5) Paydaşlarımızla iletişime önem veririz.
- 6) Öğrencilerin; okul ve sınıf yaşantısına aktif katılmalarını sağlayarak sorumluluk bilinci oluşturulmasına önem veririz.
- 7) Öğrencilerimize bir birey olarak saygı duyar ve onları koruyup, gözetiriz.
- 8) Bilgiyi davranışa dönüştüren, her yönüyle sağlıklı bireyler yetiştirmek için çalışırız.

## **BÖLÜM IV: AMAÇ, HEDEF VE EYLEMLER**

### **4.1 Amaçlar**

Vizyonu gerçekleştirmek ve misyonu yerine getirmek için, Eğitim-Öğretime Erişim ve Katılım ile ilgili 3 amaç ve Eğitim-Öğretimde Kalite temasında 1 amaç ve Kurumsal Kapasite ile ilgili 1 amaç belirlenmiştir.

### **4.2 Hedefler**

Amaçları gerçekleştirmek için öngörülen çıktı ve sonuçların belirlenmiş bir zaman dilimi içinde nitelik ve nicelik olarak ifadesine hedef denir. Miktar ve zaman bakımından ifade edilen hedefler amaçlara uygun olarak belirlenmiştir. Eğitim-Öğretime Erişim ve Katılım ile ilgili 3 amaç için 3 hedef, Eğitim-Öğretimde Kalite temasındaki 1 Amaç için 1 Hedef, Kurumsal Kapasite temasındaki 1 Amaç için 1 Hedef belirlenmiştir.

### **4.3 Performans Göstergeleri**

Eğitim-Öğretime Erişim Ve Katılım temasında 1. Amaç ve 1. Hedef için 2 Performans Göstergesi, 2. Amaç ve 2. Hedef için 4 Performans Göstergesi, 3. Amaç ve 3. Hedef için 4 Performans Göstergesi, Eğitim-Öğretimde Kalite temasında 1. Amaç ve 1. Hedef için 4 Performans Göstergesi, Kurumsal Kapasite temasında 1. Amaç ve 1. Hedef için 4 Performans Göstergesi olmak üzere toplam 18 Performans Göstergesi belirlenmiştir.

## Tema: EĞİTİM-ÖĞRETİME ERİŞİM VE KATILIM

<b>Amaç 1</b>	Öğrenci devamsızlığının sebeplerini saptayıp devamsızlık en aza indirilecektir.								
<b>Hedef 1.1</b>	Öğrencilerin uyum ve devamsızlık sorunlarını gideren etkin bir yönetim yapısı kurulacak, okul aile işbirliği arttırılacaktır								
<b>Performans Göstergeleri</b>	<b>Hedefe Etkisi (%)</b>	<b>Başlangıç Değeri</b>	<b>2024</b>	<b>2025</b>	<b>2026</b>	<b>2027</b>	<b>2028</b>	<b>İzleme Sıklığı (Ay)</b>	<b>Rapor Sıklığı (Ay)</b>
<b>PG 1.1.1 Okula yeni başlayan öğrencilerden oryantasyon eğitimine katılanların oranı (%)</b>	50	95	98	100	100	100	100	12	12
<b>PG 1.1.2 Bir eğitim ve öğretim döneminde 20 gün ve üzeri devamsızlık yapan öğrenci oranı (%)</b>	50	3	2	2	1	1	0	3	6
<b>Koordinatör Birim</b>	Okul İdaresi, rehberlik servisi, öğretmenler								
<b>İş Birliği Yapılacak Birimler</b>	İlçe Milli Eğitim Müdürlüğü, Veliler, Öğretmenler								
<b>Riskler</b>	1-Öğrencilerin okula devamının sağlanması hususunda okul-aile iş birliğinin yetersiz kalması								
<b>Stratejiler</b>	1-Okula yeni başlayan ortaokul öğrencilerinin uyum eğitimine katılmaları sağlanacaktır. 2-Devamsızlık yapan öğrencilerin tespiti ve erken uyarı sistemi için çalışmalar yapılacaktır. 3- Okulda sosyal faaliyetlere katılım özendirilecektir. Öğrencileri teknolojinin zararlarından korumak ve okula devamı sağlamak için velilerle işbirliği yapılacaktır. 4-Veli bilgilendirme çalışmaları arttırılacaktır								
<b>Maliyet Tahmini</b>									
<b>Tespitler</b>	Velilerin, teknoloji bağımlılığı konusunda bilgilendirilmesi gerekmektedir. Velilere okul başarısının okula kesintisiz devamlı sağlandığını anlatmak gereklidir. Öğrencilerin sorumluluk alma, öz disiplin gibi konularda eksikliği bulunmaktadır.								
<b>İhtiyaçlar</b>	Aile eğitimlerine devam edilmesi								

## Tema: EĞİTİM-ÖĞRETİME ERİŞİM VE KATILIM

<b>Amaç 2</b>	Dezavantajlı öğrencilerin sınıf düzeylerine uygun gelişimlerini sağlamak.								
<b>Hedef 2.1</b>	Okulumuzda öğrenim gören dezavantajlı öğrencilerimizin okulumuza ve ülkemize uyumunu sağlayıcı, akranlarıyla sosyal ve akademik olarak eş değer hale gelebilmeleri için etkin bir yönetim yapısı kurulacaktır.								
<b>Performans Göstergeleri</b>	<b>Hedefe Etkisi (%)</b>	<b>Başlangıç Değeri</b>	<b>2024</b>	<b>2025</b>	<b>2026</b>	<b>2027</b>	<b>2028</b>	<b>İzleme Sıklığı (ay)</b>	<b>Rapor Sıklığı (ay)</b>
<b>PG 2.1.1 Okulun özel eğitime ihtiyaç duyan bireylerin kullanımına uygunluğu (0-1)</b>	25	1	1	1	1	1	1	3	6
<b>PG 2.1.2 Destek Eğitimi kapsamında verilen kurslara katılan öğrenci sayısı(%)</b>	25	0	2	2	2	2	2	3	6
<b>PG 2.1.3 “Kapsayıcı Eğitim” konusunda eğitim alan personel sayısı</b>	25	2	4	6	8	10	12	3	6
<b>PG 2.1.4 Destek eğitiminden faydalanan öğrenci oranı (%)</b>	25	0	2	2	2	2	2	3	6
<b>Koordinatör Birim</b>	Rehberlik servisi-Sorumlu müdür yardımcısı								
<b>İş Birliği Yapılacak Birimler</b>	RAM, İlçe Millî Eğitim Müdürlüğü, Okul Müdürlükleri, Özel Eğitim Kurumları								
<b>Riskler</b>	Ders verecek öğretmen bulunamaması, Öğrenci sayısının çokluğundan dolayı ders saatlerinin çakışması durumunda destek odasının uygun olmaması								
<b>Stratejiler</b>	Uygun Destek Eğitim Odası hazırlanacak Uygun materyaller hazırlanacak Veliler bilgilendirilip gerekli izinler alınacak Millî Eğitim Müdürlüğü kanalı ile okullara duyuru yapıp ders verecek öğretmen temini yapılacak.								
<b>Maliyet Tahmini</b>	183.000								
<b>Tespitler</b>	Gerekli yazışmaların yapılmasına rağmen ders verecek öğretmen bulunamaması Okulumuzda kaynaştırma öğrenci sayısının çok fazla olması								
<b>İhtiyaçlar</b>	Gerekli yazışmaları yeniden yapmak.								

## Tema: EĞİTİM-ÖĞRETİME ERİŞİM VE KATILIM

<b>Amaç 3</b>	Öğrencileri etkili bir şekilde üst öğrenime hazırlamak								
<b>Hedef 3.1</b>	Etkin bir rehberlik anlayışıyla, öğrencilerimizi ilgi ve becerileriyle orantılı bir şekilde üst öğrenime veya istihdama hazır hale getiren daha kaliteli bir kurum yapısına geçilecektir.								
<b>Performans Göstergeleri</b>	<b>Hedefe Etkisi (%)</b>	<b>Başlangıç Değeri</b>	<b>2024</b>	<b>2025</b>	<b>2026</b>	<b>2027</b>	<b>2028</b>	<b>İzleme Sıklığı (ay)</b>	<b>Rapor Sıklığı (ay)</b>
<b>PG 3.1.1 Hangi okullara gideceklerine dair yapılan anket çalışmaları</b>	25	0	1	1	1	1	1	6	6
<b>PG 3.1.2 Mesleki tanıtım gezileri</b>	25	1	2	3	4	5	6	3	12
<b>PG 3.1.3 Üst eğitim kurumlarına yapılan tanıtım çalışmaları sayısı</b>	25	1	2	3	3	3	3	3	12
<b>PG 3.1.4 Sınav kaygısı ile ilgili öğrenci ve velilere yönelik yapılan sunum sayısı</b>	25	1	2	3	4	4	4	3	12
<b>Koordinator Birim</b>	Okul İdaresi, rehberlik servisi, öğretmenler								
<b>İş Birliği Yapılacak Birimler</b>	İl Millî Eğitim Müdürlüğü, İlçe Millî Eğitim Müdürlüğü, veliler, öğrenciler								
<b>Riskler</b>	Gezi yapılacak kurumların her zaman müsait olmaması Sınav çalışmalarının bölünmesi Geziler sırasında olabilecek mevcut kazalar								
<b>Stratejiler</b>	Gidecekleri okul türleri ile ilgili belirleme ve e-okula giriş yapılması. Farklı okul türlerini gezmek, bilgi almak, seminer çalışmaları yapmak Sınav kaygısı ile ilgili 8. Sınıf öğrenci ve velilerine sunum yapmak Sınav kaygısı ile ilgili öğrenci ve velilere yönelik pano hazırlamak								
<b>Maliyet Tahmini</b>									
<b>Tespitler</b>	Yapılan çalışmalara bazı veli ve öğrenciler kayıtsız kalmakta ve katılmamaktadır.								
<b>İhtiyaçlar</b>	Veliler ile bireysel görüşme yapma Ulaşım için eksiklikleri giderme								

## Tema: EĞİTİM-ÖĞRETİMDE KALİTE

<b>Amaç 4</b>	Öğrencilerimizin gelişmiş dünyaya uyum sağlayacak şekilde donanımlı bireyler olabilmesi için eğitim ve öğretimde kalite artırılabacaktır.								
<b>Hedef 4.1</b>	Öğrencilerin bilimsel, kültürel, sanatsal, sportif ve toplum hizmeti alanlarında ders dışı etkinliklere katılım oranı arttırılacaktır								
<b>Performans Göstergeleri</b>	<b>Hedef Etkisi (%)</b>	<b>Başlangıç Değeri</b>	<b>2024</b>	<b>2025</b>	<b>2026</b>	<b>2027</b>	<b>2028</b>	<b>İzleme Sıklığı</b>	<b>Rapor Sıklığı</b>
<b>PG 4.1.1 Kurum ve kuruluşlar tarafından düzenlenen sanatsal, bilimsel, kültürel ve sportif faaliyetlere katılan öğrenci oranı(%)</b>	25	10	25	35	45	65	75	5	6
<b>PG 4.1.2 Hibe almaya hak kazanan proje sayısı</b>	25	1	2	2	2	2	2	12	12
<b>PG 4.1.3 Geziler düzenlenmesi</b>	25	3	4	5	6	6	6	6	6
<b>PG 4.1.4 Sanatsal, bilimsel, kültürel ve sportif faaliyetlerle ilgili okulumuzda açılan egzersiz sayısı</b>	25	2	3	4	4	5	5	6	6
<b>Koordinator Birim</b>	Okul idaresi-rehber öğretmenler-öğretmenler.								
<b>İş Birliği Yapılacak Birimler</b>	Bakanlık – Milli Eğitim Müdürlüğü-Okul idaresi-Okul Aile Birliği								
<b>Riskler</b>	Bilimsel, kültürel, sanatsal ve sportif faaliyetler esnasında oluşabilecek kazalar								
<b>Stratejiler</b>	Okulumuzda ders dışı egzersiz çalışmalarına önem verilecek ve çalışmalar desteklenecektir. Veliler bilgilendirilip gerekli izinler alınacak. Yetenekli öğrencileri yetenekli olduğu alanlara yönlendirmek ve o alandaki yeteneklerini geliştirmeleri sağlanacaktır.								
<b>Maliyet Tahmini</b>									
<b>Tespitler</b>	LGS hazırlığı ve yoğun müfredat yüzünden sanatsal ve kültürel faaliyetlere katılım sınırlıdır. Öğrencilerimiz bu tür faaliyetlere katılmak konusunda isteksizlerdir. Teknoloji bağımlılığı artış gösterdiği için faaliyetlerin büyük kısmına sadece yetenekli, bu faaliyetlerle ilgili kurs alan çocuklar katılmaktadır.								
<b>İhtiyaçlar</b>	Teknoloji bağımlılığının ülkede ciddi bir şekilde ele alınması ve ülkede bu konuda her kurumun çalışma yapması gerekmektedir. Aile eğitimlerine devam edilmelidir.								

## Tema: KURUMSAL KAPASİTE

<b>Amaç 5</b>	Eğitimin temel ilkeleri doğrultusunda okulun niteliğini arttırmak amacıyla kurumsal kapasite geliştirilecektir.								
<b>Hedef 5.1</b>	Kurum personelinin mesleki gelişimlerinin artırılması sağlanacaktır.								
<b>Performans Göstergeleri</b>	<b>Hedefe Etkisi (%)</b>	<b>Başlangıç Değeri</b>	<b>2024</b>	<b>2025</b>	<b>2026</b>	<b>2027</b>	<b>2028</b>	<b>İzleme Sıklığı</b>	<b>Rapor Sıklığı</b>
<b>PG 5.1.1 Hizmet içi Eğitime katılan yönetici, öğretmen ve personel oranı (%)</b>	25	38	50	60	70	80	90	3	6
<b>PG 5.1.2 Öğretmenlerin derslerde teknolojiyi etkin kullanma oranı (%)</b>	25	70	80	90	100	100	100	3	6
<b>PG 5.1.3 Öğretmen ve personellerin motivasyonunu arttırmaya yönelik yapılan faaliyet sayısı</b>	25	2	3	4	4	5	5	6	6
<b>PG 5.1.4 Lisansüstü eğitimi tamamlayan personel sayısının tüm personele oranı (%)</b>	25	10	12	12	12	12	12	6	6
<b>Koordinatör Birim</b>	Milas Merkez Ortaokulu idarecileri ve öğretmenleri								
<b>İş Birliği Yapılacak Birimler</b>	Üniversiteler, Milli Eğitim Bakanlığı, İl Milli Eğitim Müdürlüğü, Öğretmen Bilişim Ağı, Uzaktan Eğitim Kapısı, Öğretmen Geliştirme ve Yetiştirme Genel Müdürlüğü.								
<b>Riskler</b>	Öğretmenlerin yüz yüze eğitim için gitmeleri durumundan öğrencilerin eğitim-öğretiminde aksaklıkların oluşması.								
<b>Stratejiler</b>	1.Hizmet içi eğitimlerin haftalık takibinin yapılması. 2.İstenilen hizmet içi eğitim için talepte bulunulması. 3.Uzaktan hizmet içi eğitimlerin düzenli takip edilmesi.								
<b>Maliyet Tahmini</b>									
<b>Tespitler</b>	1.Hizmet içi eğitim başvurusu yapılmasına rağmen Milli Eğitim Bakanlığı/İl Milli Eğitim Müdürlüğü tarafından onaylanan eğitim sayısı azdır. 2.Öğretmenlerin ilgisine göre olan eğitimler branşlarına uymadığı için seçememektedir. 3.Mesleğe uygun hizmet içi eğitim bazen bulunamamaktadır.								
<b>İhtiyaçlar</b>	1.Farklı tarihteki aynı eğitimlere başvurmak. 2.İstenilen hizmet içi eğitim için talepte bulunmak.								



#### 4.4. Maliyetlendirme

Tablo 22. 2024-2028 Stratejik Planı Faaliyet / Proje Maliyetlendirme Tablosu

Kaynak Tablosu	2024	2025	2026	2027	2028	Toplam
Genel Bütçe	0	0	0	0	0	0
Valilikler ve Belediyelerin Katkısı	0	0	0	0	0	0
Diğer (Okul Aile Birlikleri)	170000	175000	180000	185000	190000	900000
<b>TOPLAM</b>	<b>170000</b>	<b>175000</b>	<b>180000</b>	<b>185000</b>	<b>190000</b>	<b>900000</b>

#### BÖLÜM V: İZLEME VE DEĞERLENDİRME

Okulumuz Stratejik Planı izleme ve değerlendirme çalışmalarında 5 yıllık Stratejik Planın izlenmesi ve 1 yıllık gelişim planının izlenmesi olarak ikili bir ayrıma gidilecektir.

Stratejik planın izlenmesinde 6 aylık dönemlerde izleme yapılacak denetim birimleri, il ve ilçe millî eğitim müdürlüğü ve Bakanlık denetim ve kontrollerine hazır halde tutulacaktır.

Yıllık planın uygulanmasında yürütme ekipleri ve eylem sorumlularıyla aylık ilerleme toplantıları yapılacaktır. Toplantıda bir önceki ayda yapılanlar ve bir sonraki ayda yapılacaklar görüşülüp karara bağlanacaktır.

## BÖLÜM VI: TABLO/ ŞEKİL/GRAFİK/EKLER

Tablo 1. Okul Bilgileri Tablosu .....	3
Tablo 2. Strateji Geliştirme Kurulu ve Stratejik Plan Ekibi .....	6
Tablo 3. Mevzuat Analizi .....	10
Tablo 4. Üst Politika Belgeleri .....	11
Tablo 5. Faaliyet Alanlar/Ürün ve Hizmetler .....	12
Tablo 6. Paydaş Analizi .....	13
Tablo 7. Yararlanıcı Ürün/Hizmet Matrisi .....	14
Tablo 8. Paydaş Önceliklendirme Matrisi .....	15
Tablo 9. Çalışan Bilgileri Tablosu .....	21
Tablo 10. Kurum Yöneticileri ve Öğretmenlerin Eğitim-Öğretim Durumları .....	22
Tablo 11. Çalışanların Görev Dağılımı .....	23
Tablo 12. Teknolojik Araç-Gereç Durumu .....	23
Tablo 13. Gelir-Gider Tablosu .....	24
Tablo 14. Şube Öğrenci Sayıları .....	24
Tablo 15. Derslik, Öğretmen-Öğrenci Oranları .....	25
Tablo 16. Okul Yerleşkesine İlişkin Bigiler .....	26
Tablo 17. Pestle Analiz Tablosu .....	26
Tablo 18. Güçlü Yönler .....	28
Tablo 19 Zayıf Yönler .....	28
Tablo 20. Fırsatlar .....	29
Tablo 21. Tehditler .....	30

### Şemalar

Şema 1. Teşkilat Yapısı .....	20
-------------------------------	----

## Ekler

	<b>ORTAOKUL ÖĞRENCİLERİ DEĞERLENDİRME ANKETİ</b>	<b>Kesinlikle Katılıyorum</b>	<b>Katılıyorum</b>	<b>Kararsızım</b>	<b>Kesinlikle Katılmıyorum</b>	<b>Katılmıyorum</b>
01	Okulda kendimi güvende hissediyorum.					
02	Okul temiz ve hijyeniktir.					
03	Okulun fiziki koşullarını yeterlidir.					
04	Okul, yeni kabul edilen çocuklara uygun desteği sağlar.					
05	Farklı kültürlerden gelen öğrencilerin bu okulda memnuniyetle karşılanacağını düşünüyorum.					
06	Öğretmenlerime ihtiyaç duyduğumda kolaylıkla görüşebilirim.					
07	Okul müdürüne ihtiyaç duyduğumda kolaylıkla görüşebilirim.					
08	Okul rehberlik servisinden ihtiyaçlarım doğrultusunda faydalanabiliyorum					
09	Okul kişisel hedefler belirlememde ve bu hedeflere ulaşmamda yeterli rehberlik ediyor.					
10	Okulumda yer almam için birçok fırsat var.					
11	Okul bana yeterli ders dışı etkinlik olanakları sunuyor.					
12	Okul kulüpleri amacına uygun şekilde gelişimime katkı sağlıyor.					
13	Öğretmenlerim sınıfta adil kurallara sahipler ve tarafsızlar.					
14	Öğretmenlerim beni daha iyi performans göstermem için teşvik ediyor.					
15	Öğretmenlerim derslerin işlenişinde farklı ve ilgi çekici yöntemler kullanır.					
16	Sınav ve ödevlerin beni değerlendirmek için adil ve yeterli olduğunu düşünüyorum.					
17	Okulda düzenlenen sanatsal ve kültürel faaliyetler yeterlidir.					
18	Okulda öğrencilerin görüşleri dikkate alınır.					
19	Okul kantininde yeterli ve sağlıklı yiyecekler var					
20	DYK'leri yeterli buluyorum.					

	<b>ÖĞRETMENLER İÇİN KONU BAŞLIKLARI</b>	<b>Kesinlikle Katılıyorum</b>	<b>Katılıyorum</b>	<b>Kararsızım</b>	<b>Kesinlikle Katılmıyorum</b>	<b>Katılmıyorum</b>
01	Okulun misyonu ve vizyonunu tam olarak anlıyorum					
02	Okulda eğitim ve yönetim kalitesi sürekli olarak gelişiyor.					
03	Okul temiz ve hijyeniktir.					
04	Okul, öğrencilerin ve personelin güvenliğini sağlamak için uygun güvenlik önlemleri alır					
05	Okul, yeni kabul edilen öğrencilere uygun desteği sağlar.					
06	Okulumuz mesleki yeterliliğimi geliştirmek için eğitim fırsatları sunuyor.					
07	Okul yönetimimiz öğretmenleri etkin bir şekilde yönlendirir.					
08	Okulumuz, öğrencilerin öğrenme ilgisini uyandıracak bir öğrenme ortamı oluşturmuştur.					
09	Etkili bir öğretmen olmak için ihtiyaç duyduğum kaynaklara erişimim var.					
10	Bana sunulan kaynakları kullanmak için gerekli eğitime sahibim.					
11	Okulumuzun, farklı ihtiyaçları olan öğrencileri desteklemek için etkin bir politikası vardır.					
12	Okulumuz müfredat uygulamasını etkin bir şekilde izler.					
13	Okulumuz, velilere uygun etkinlikler düzenlemektedir.					
14	Diğer öğretmenlerle iş birliği yaparım.					
15	Okul personeli arasında dostane bir ilişki sürdürülür.					
16	Takım ruhumuz ve moralimiz yüksek.					
17	Okulumuza aidiyet hissediyorum.					

<b>VELİ ANKETİ</b> <b>KONU BAŞLIKLARI</b>		<b>Kesinlikle Katlıyorum</b>	<b>Katlıyorum</b>	<b>Kararsızım</b>	<b>Kesinlikle Katılmıyorum</b>	<b>Katılmıyorum</b>
01	Okulun misyonu ve vizyonunu tam olarak anlıyorum.					
02	Okulda eğitim ve yönetim kalitesi sürekli olarak gelişiyor.					
03	Okul temiz ve hijyeniktir.					
04	Okul, öğrencilerin ve personelin güvenliğini sağlamak için uygun güvenlik önlemleri alır.					
05	Okul, yeni kabul edilen öğrencilere uygun desteği sağlar.					
06	Okul, çocuğumun okumaya olan ilgisini geliştirmesine yardımcı olabilir.					
07	Okul çocuğumun öğrenme ilgisini güçlendiriyor.					
08	Okul çocuğumun ahlaki gelişimini teşvik edebilir.					
09	Okulda kullanılan değerlendirme yöntemleri çocuğumun gelişimini tüm yönleriyle anlamama yardımcı oluyor.					
10	Okul, çocuğumun öğrenme performansı ve gelişimi hakkında beni iyi bilgilendiriyor.					
11	Okul çocuğuma duygusal rahatsızlık ve öğrenme güçlükleri ile karşılaştığında yeterli desteği ve rehberlik sağlar.					
12	Öğretmenlerin benimle iletişim kurma yöntemlerinden memnunum.					
13	Herhangi bir problem durumunda müdür endişelerime cevap veriyor.					
14	Okulda, velilerin ihtiyaçlarına uygun eğitim faaliyetleri düzenlenir.					
15	Okul, çocukların gelişimini desteklemek için velilerle iyi bir ilişki kurar.					
16	Okul, aktif veli katılımını teşvik eder.					
17	Okulun veli etkinliklerine aktif olarak katılırım.					
18	Bir veli olarak okula aidiyet hissediyorum.					
19	Çocuğumun ev ödevlerini tamamlamasını sağlarım.					
20	Çocuğumu okumaya teşvik ederim.					
21	Çocuğumun her gün okula gitmesini sağlarım.					
22	Çocuğumun eğitiminde aktif bir ortağım.					

